



คู่มือการปฏิบัติงาน
นักพัฒนาชุมชน

เทศบาลตำบลเลิงนกทา
อำเภอเลิงนกทา จังหวัดยโสธร

คำนำ

เอกสารคู่มือการปฏิบัติงานเล่มนี้ เป็นการรวบรวมความรู้จากเอกสาร กฎหมาย ระเบียบที่เกี่ยวข้อง โดยมีวัตถุประสงค์เพื่อใช้เป็นคู่มือการปฏิบัติงาน “นักพัฒนาชุมชน” สำหรับให้ผู้รับผิดชอบได้ศึกษาแนวทาง สามารถปฏิบัติงานได้อย่างมีประสิทธิภาพ และประสิทธิผลยิ่งขึ้น โดยแสดงแผนผังเส้นทางการทำงาน ที่มีจุดเริ่มต้นและจุดสิ้นสุดของกระบวนการ ระบุถึงขั้นตอนและรายละเอียดของกระบวนการ ทั้งนี้ เพื่อให้การปฏิบัติงาน เป็นระบบ และมีมาตรฐานเดียวกัน หวังเป็นอย่างยิ่งว่าเอกสารคู่มือการปฏิบัติงานนี้จะเป็นประโยชน์ใช้เป็นแนวทางในการปฏิบัติงานให้มีประสิทธิภาพยิ่งขึ้นต่อไป

สารบัญ

	เรื่อง	หน้า
ด้านการปฏิบัติการ		1
-ขั้นตอนการจัดทำแผนชุมชน		2
-ขั้นตอนการตั้งกลุ่ม		2
-ขั้นตอนการขึ้นทะเบียนเพื่อรับเบี้ยยังชีพ		3
-ขั้นตอนการทำบัตรพิการและต่ออายุบัตรพิการ		4
-กระบวนการจัดฝึกอบรมกลุ่มอาชีพ		5
-ขั้นตอนการจัดทำโครงการ		6
ด้านการวางแผน		7
ด้านการประสาน		7
ด้านการบริการ		7

คู่มือการปฏิบัติงาน

นักพัฒนาชุมชน

นักพัฒนาชุมชน มีหน้าที่ปฏิบัติงานด้านวิชาการพัฒนาชุมชน เกี่ยวกับการพัฒนาชุมชน ด้านเศรษฐกิจ สังคม วัฒนธรรม การศึกษา และสันติภาพ การอนามัยและสุขภาพ การปกครองท้องถิ่นและความเจริญ ด้านอื่น ๆ โดยเป็นผู้ประสานงานระหว่างส่วนราชการและองค์การอื่น ๆ ที่เกี่ยวข้อง เพื่อช่วยเหลือประชาชน ในท้องถิ่นทุกด้าน และปฏิบัติหน้าที่อื่นที่เกี่ยวข้อง

นักพัฒนาชุมชนระดับปฏิบัติการ ปฏิบัติงานในฐานะผู้ปฏิบัติงานระดับต้น ที่ต้องใช้ความรู้ ความสามารถทางวิชาการในการทำงานปฏิบัติงานด้านวิชาการพัฒนาชุมชน ภายใต้การกำกับ แนะนำ ตรวจสอบ และปฏิบัติงานอื่นตามที่ได้รับมอบหมาย โดยมีลักษณะงานที่ปฏิบัติในด้านต่าง ๆ ดังนี้

1. ด้านการปฏิบัติการ

1.1 ศึกษา วิเคราะห์ วิจัยด้านพัฒนาชุมชน เพื่อจัดทำแผนงาน สนับสนุนการรวมกลุ่มของประชาชน ในชุมชนประเภทต่าง ๆ รวมถึงแสวงหาและพัฒนาศักยภาพของผู้นำชุมชน กลุ่ม องค์กร และเครือข่ายองค์กร ประชาชน

1.2 ศึกษา วิเคราะห์ วิจัยด้านพัฒนาชุมชน เพื่อกำหนดมาตรการและกลไกในการพัฒนาและส่งเสริม การสร้างความเข้มแข็งของชุมชน การส่งเสริมกระบวนการเรียนรู้และการมีส่วนร่วมของชุมชนในการบริหารจัดการชุมชน ตลอดจนการพัฒนาและส่งเสริมความเข้มแข็ง สมดุลและมั่นคงของเศรษฐกิจชุมชนระดับฐาน ราก รวมทั้งในการพัฒนารูปแบบ วิธีการพัฒนาชุมชนให้มีความเหมาะสมกับพื้นที่

1.3 ศึกษา วิเคราะห์ ปัญหาสถานการณ์ต่าง ๆ ที่เกี่ยวข้องในงานพัฒนาชุมชน เพื่อหาแนวทางป้องกัน และแก้ไขปัญหาที่เหมาะสมสอดคล้องกับสภาพแวดล้อมและสถานการณ์ที่เปลี่ยนแปลงไป

1.4 ศึกษา วิเคราะห์ จัดทำ และพัฒนาระบบข้อมูลสารสนเทศในการพัฒนาชุมชน และระบบ สารสนเทศชุมชน เพื่อกำหนดนโยบาย แผนงาน ตลอดจนกำหนดแนวทางหรือวางแผนการพัฒนาในทุกระดับ

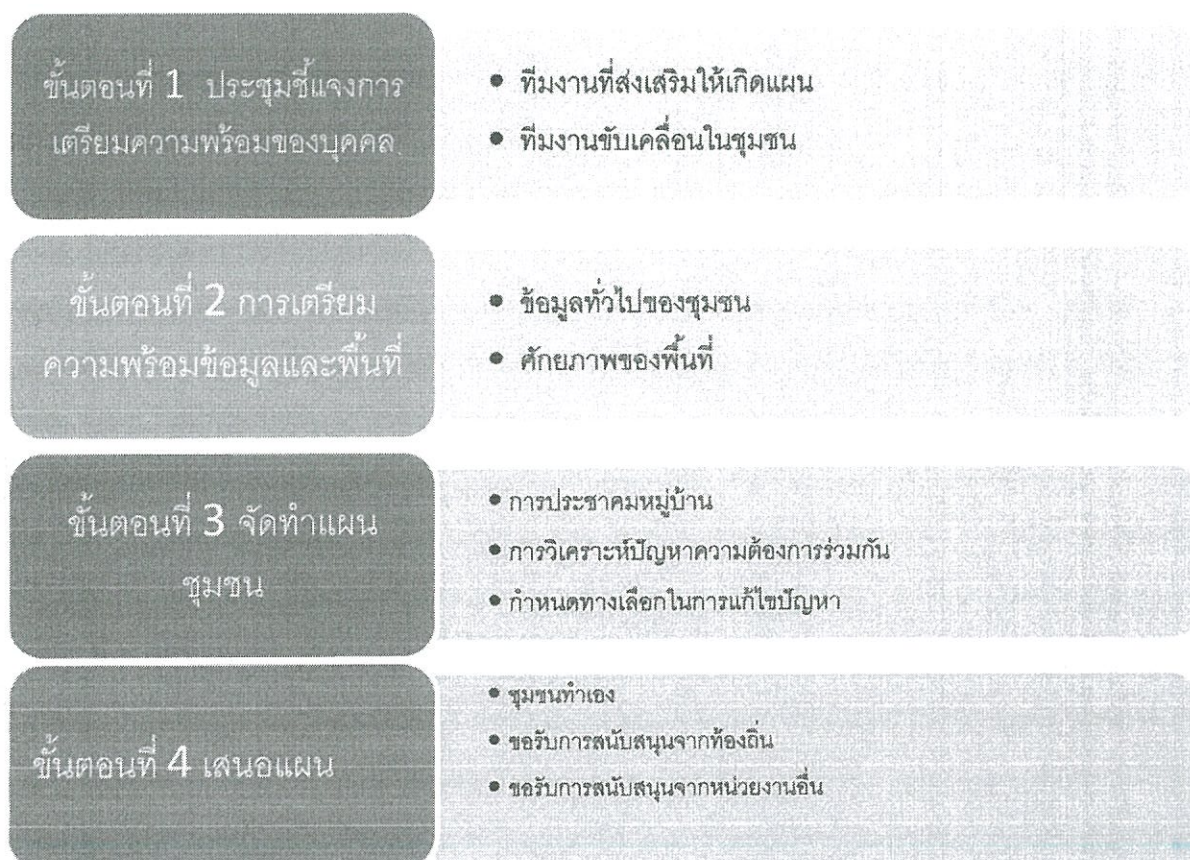
1.5 เสนอแนะแนวทางการพัฒนาและส่งเสริมศักยภาพชุมชนและเศรษฐกิจชุมชน เพื่อสร้างความ สมดุลในการพัฒนาชุมชน และความมั่นคงของเศรษฐกิจชุมชนระดับฐานราก นำไปสู่ความเข้มแข็งของชุมชน อย่างยั่งยืน

1.6 กำหนดมาตรฐานและเกณฑ์ชี้วัดด้านพัฒนาชุมชน เพื่อให้มีเกณฑ์ชี้วัดด้านพัฒนาชุมชนที่ถูกต้อง เหมาะสม ได้มาตรฐาน

1.7 ส่งเสริมและดำเนินการด้านการจัดการความรู้และภูมิปัญญาท้องถิ่นของชุมชนเพื่อสร้างและ พัฒนาระบบการจัดการความรู้ของชุมชน

1.8 ส่งเสริม สนับสนุนกระบวนการเรียนรู้และการมีส่วนร่วมของประชาชนในรูปแบบต่าง ๆ เพื่อให้ประชาชนในชุมชนสามารถจัดทำแผนชุมชน รวมทั้งวิเคราะห์ ตัดสินใจ และดำเนินการร่วมกัน เพื่อแก้ไขปัญหาความต้องการของตนเอง และชุมชนได้ ตลอดจนเป็นที่ปรึกษาในการดำเนินงานพัฒนาชุมชน

ขั้นตอนการจัดทำแผนชุมชน



1.9 ส่งเสริม สนับสนุนในการรวมกลุ่มและจัดตั้งกลุ่มองค์กรชุมชน กลุ่มแม่บ้านและเครือข่ายประชาชน เพื่อส่งเสริมประชาชนให้มีความสนใจ ความเข้าใจ และความคิดริเริ่มในการพัฒนาชุมชนในท้องถิ่นของตน

ขั้นตอนการจัดตั้งกลุ่ม

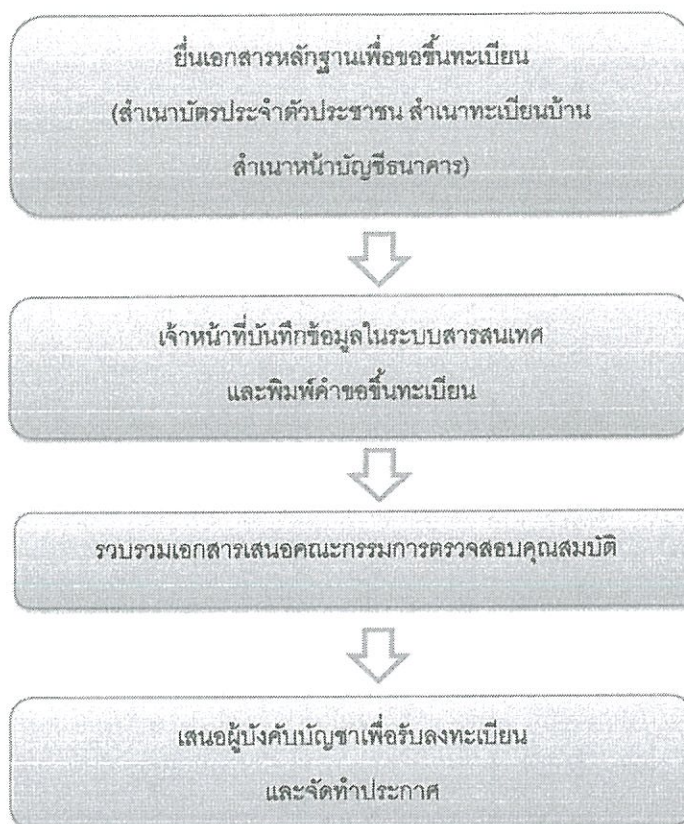
- 1) การสร้างความรู้ความเข้าใจและเผยแพร่แนวคิด
- 2) รวบรวมผู้ที่สนใจและจัดประชาคม
- 3) จัดตั้งกลุ่ม
- 4) เปิดรับสมาชิก
- 5) คัดเลือกคณะกรรมการบริหาร
- 6) จัดทำร่างระเบียบข้อตกลง
- 7) ระดมเงินทุนของกลุ่ม

- 8) เปิดบัญชีธนาคาร
- 9) ติดตาม สนับสนุน และประเมินผล
- 10) รายงานผู้บริหาร

1.10 คูแผล ร่วมทำงานพัฒนากับประชาชนในท้องถิ่นอย่างใกล้ชิด ให้คำแนะนำและฝึกอบรมประชาชนในท้องถิ่นตามวิธีการและหลักการพัฒนาชุมชน เพื่อเพิ่มผลผลิตและเพิ่มรายได้ต่อครอบครัวในด้านการเกษตรและอุตสาหกรรมในครัวเรือน

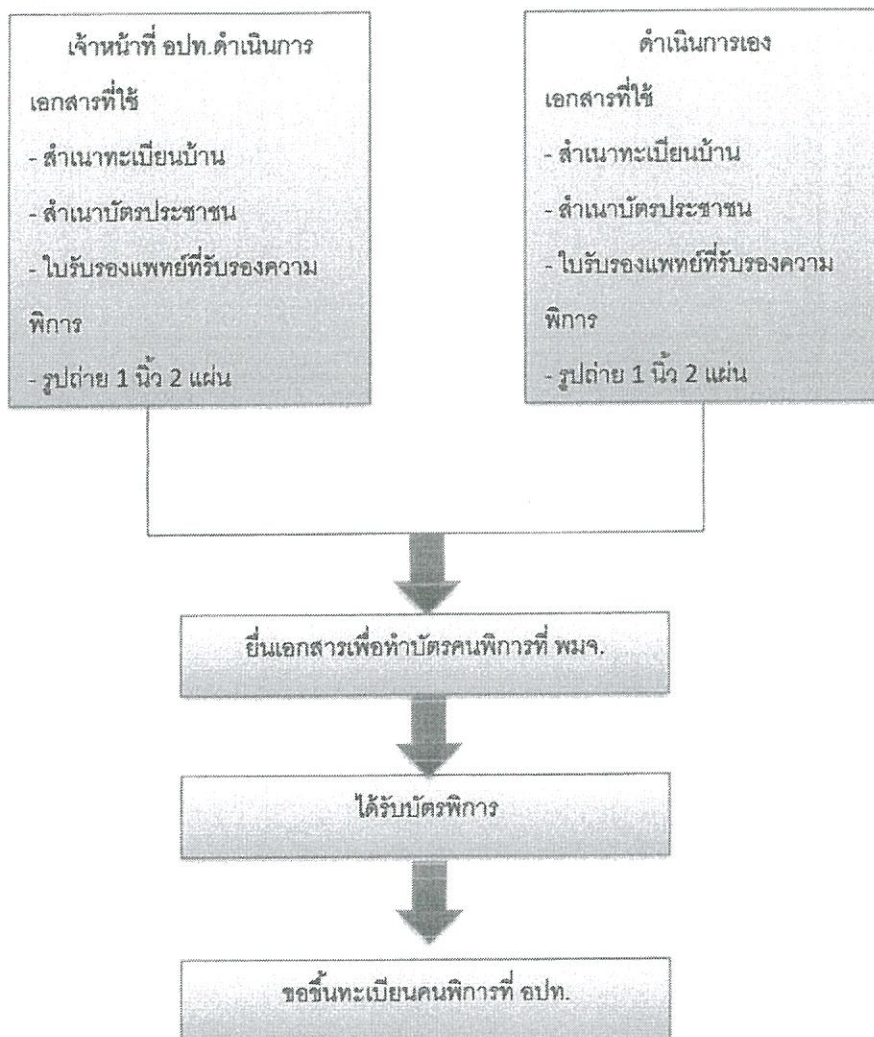
1.11 รวบรวมและลงทะเบียนผู้สูงอายุ ผู้พิการและผู้ดัดเชื้อเอ็ดส์ เพื่อดูแลและจัดสวัสดิการที่พึงได้ เช่น เบี้ยยังชีพ เบี้ยสงเคราะห์ ในการช่วยเหลือและสงเคราะห์ให้มีคุณภาพชีวิตที่ดีขึ้น

ขั้นตอนการขึ้นทะเบียนเพื่อรับเบี้ยยังชีพ

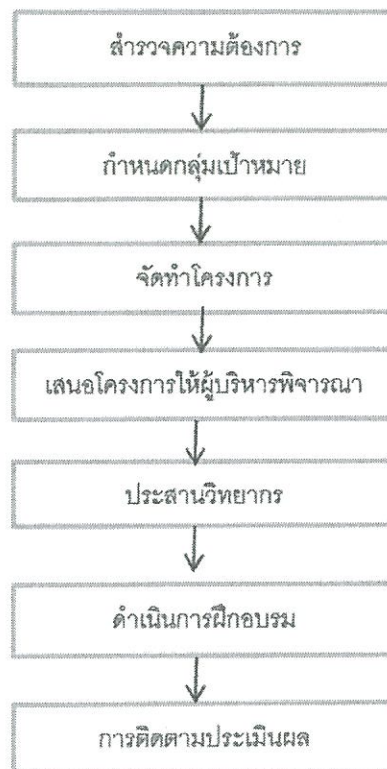


ขั้นตอนการทำบัตรพิการและต่ออายุบัตรพิการ

เจ้าหน้าที่องค์กรปกครองส่วนท้องถิ่นมีหน้าที่ช่วยประสานงานและอำนวยความสะดวกให้แก่ประชาชนเพื่อส่งเอกสารไปให้กับสำนักงานพัฒนาสังคมและความมั่นคงของมนุษย์จังหวัด (พมจ.) ในการดำเนินการทำบัตรพิการขั้นตอนดังนี้



1.12 ฝึกอบรม ส่งเสริมและสนับสนุนอาชีพที่เหมาะสมแก่ประชาชนในชุมชน เพื่อให้กลุ่มอาชีพสามารถเพิ่มผลผลิตและสร้างรายได้ให้กับชุมชน
กระบวนการจัดฝึกอบรมกลุ่มอาชีพ



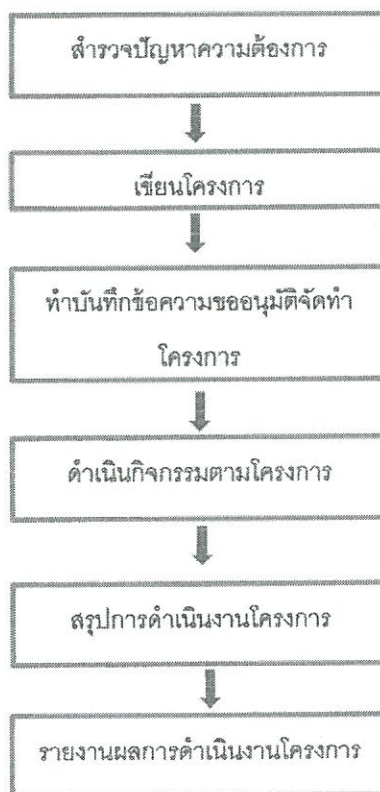
1.13 จัดทำโครงการและงบประมาณ รวมถึงดำเนินการ โฆษณาและประชาสัมพันธ์และประเมินผล การจัดกิจกรรมต่างๆ ที่เป็นประโยชน์แก่ชุมชน เช่น กิจกรรมส่งเสริมครอบครัว กิจกรรมแข่งกีฬา กิจกรรมที่เกี่ยวข้องกับเด็กและเยาวชน กิจกรรมเพื่อให้ห่างไกลยาเสพติด เป็นต้น

ขั้นตอนในการเขียนโครงการ

- 1) ชื่อแผนงาน
- 2) ชื่อโครงการ
- 3) หลักการและเหตุผล
- 4) วัตถุประสงค์
- 5) เป้าหมาย
- 6) วิธีดำเนินการ
- 7) ระยะเวลาดำเนินการ
- 8) งบประมาณ
- 9) ผู้รับผิดชอบโครงการ
- 10) หน่วยงานที่สนับสนุน
- 11) การประเมินผล

12) ประโยชน์ที่คาดว่าจะได้รับ

ขั้นตอนการจัดทำโครงการ



1.14 สำรวจ และจัดเก็บข้อมูลในการพัฒนาชุมชนเพื่อให้ได้ข้อมูลที่ถูกต้อง ทันสมัยสามารถนำมาวางแผนในการพัฒนาพื้นที่ซึ่งรับผิดชอบได้อย่างเหมาะสม

1.15 แสวงหา พัฒนา ส่งเสริม ประสานและสนับสนุนผู้นำชุมชนหรือกรรมการชุมชน เพื่อให้รู้ถึงบทบาทหน้าที่และเกิดการพัฒนาศักยภาพให้สามารถพัฒนาชุมชนของตนได้อย่างมีประสิทธิภาพสูงสุด

1.16 ดูแลและบริหารตลาดกลางขององค์กรปกครองส่วนท้องถิ่น เพื่อให้ประชาชนมีตลาดจำหน่ายสินค้าที่เป็นธรรม

1.17 ส่งเสริมและสนับสนุนให้เกิดกองทุน หรือสมาคมในรูปแบบต่างๆ เช่น สมาคมฌาปนกิจสงเคราะห์ เพื่อเกิดสวัสดิการซึ่งเป็นประโยชน์ต่อประชาชนในชุมชน

1.18 ศึกษา และติดตามเทคโนโลยีองค์ความรู้ใหม่ๆ กฎหมาย และระเบียบต่างๆ ที่เกี่ยวข้องกับงานพัฒนาชุมชน เพื่อนำมาประยุกต์ใช้ในการปฏิบัติงานได้อย่างมีประสิทธิภาพสูงสุด

2. ด้านการวางแผน

วางแผนการทำงานที่รับผิดชอบ ร่วมดำเนินการวางแผนการทำงานของหน่วยงานหรือโครงการ เพื่อให้การดำเนินงานเป็นไปตามเป้าหมายและผลสัมฤทธิ์ที่กำหนด

3. ด้านการประสานงาน

3.1 ประสานการทำงานร่วมกันทั้งภายในและภายนอกทีมงานหรือหน่วยงาน เพื่อให้เกิดความร่วมมือและผลสัมฤทธิ์ตามที่กำหนด

3.2 ชี้แจงและให้รายละเอียดเกี่ยวกับข้อมูล ข้อเท็จจริง แก่บุคคลหรือหน่วยงานที่เกี่ยวข้องเพื่อสร้างความเข้าใจหรือความร่วมมือในการดำเนินงานตามที่ได้รับมอบหมาย

4. ด้านการบริการ

4.1 ให้คำปรึกษาแนะนำด้านพัฒนาชุมชนแก่หน่วยงานที่เกี่ยวข้องหรือบุคคลที่สนใจเพื่อให้มีความรู้ และสามารถนำไปประยุกต์ใช้ให้เกิดประโยชน์แก่ตนเองและส่วนรวม

4.2 เผยแพร่ ประชาสัมพันธ์ ข้อมูล ข่าวสารเกี่ยวกับการดำเนินงานพัฒนาชุมชนเพื่อให้บริการแก่หน่วยงานภาคีการพัฒนา ประชาชน ผู้นำชุมชน กลุ่ม องค์กรชุมชน เครือข่ายองค์กรชุมชนและชุมชน